

# FlorNews

Regione Liguria

Riviera Ligure

n°267

del 1 dicembre 2017

Bollettino di informazione per la floricoltura a cura del Centro Servizi per la Floricoltura della Regione Liguria (CSF) di Sanremo

## In questo numero:

<b>La Notizia – Pag. 2</b>	<ul style="list-style-type: none"> <li>• <a href="#">Autorizzata l'Estensione d'Impiego Di Epik Si Su Erbe Fresche</a></li> <li>• <a href="#">Aperture Straordinarie Di Dicembre Al Mercato Dei Fiori Di Sanremo.</a></li> </ul>
<b>Il Meteo – Pag. 2</b>	<ul style="list-style-type: none"> <li>• <a href="#">Dati Meteo dal 13/11/2017 al 26/11/2017</a></li> </ul>
<b>Avvertenze Fitosanitarie – Pagg. 3 - 5</b>	<ul style="list-style-type: none"> <li>• <a href="#">Muffa Grigia Da Botrytis Cinerea</a></li> <li>• <a href="#">Progetto Dimostrativo "New Riduco"</a></li> </ul>
<b>Mercati Ed Indagini Economiche - Pagg. 5 - 6</b>	<ul style="list-style-type: none"> <li>• <a href="#">Aperta La Piattaforma Informatica Per Bando Contratti Di Filiera.</a></li> <li>• <a href="#">Il 43% Dei Lavoratori Dipendenti Agricoli Liguri È Nel Savonese.</a></li> </ul>
<b>Attività Dei Servizi – Pag. 6</b>	<ul style="list-style-type: none"> <li>• <a href="#">Incontro Con Il GAL Riviera Dei Fiori Sulla Misura 19 Del PSR.</a></li> <li>• <a href="#">Workshop PSR-Enti Locali A Genova Il 6 Dicembre 2017.</a></li> </ul>
<b>Pubblicazioni E Siti D'interesse - Pag. 6</b>	<ul style="list-style-type: none"> <li>• <a href="#">Hillenraad 100: Pubblicato Il Focus Sull'Ortofloricoltura Olandese.</a></li> </ul>
<b>Info Utili – Pagg. 6-7</b>	<ul style="list-style-type: none"> <li>• <a href="#">Agroinnovation Award: Iscrizioni Aperte Fino Al 31 Dicembre 2017.</a></li> <li>• <a href="#">Università Di Pisa: Dagli Oli Essenziali Arriva Un Erbicida Naturale.</a></li> <li>• <a href="#">Master Universitario In "Governance Dei Servizi Ecosistemici".</a></li> </ul>
<b>Eventi Regionali Pag. 7</b>	<ul style="list-style-type: none"> <li>• <a href="#">6 Dicembre h9 - Arboricoltura Urbana–Auditorium Civico Di Strada Nuova - Palazzo Rosso - Genova</a></li> <li>• <a href="#">7 Dicembre h11 - Natura E Cultura Per Tutti – Giardini Botanici Hanbury – La Mortola – Ventimiglia (Im)</a></li> <li>• <a href="#">11 - 15 Dicembre - Corso Di Tree Climbing– Genova</a></li> <li>• <a href="#">12 Dicembre - Aggiornamento Quinquennale Per Operatori Tree Climbing – Genova</a></li> </ul>
<b>Eventi Italiani – Pagg. 7</b>	<ul style="list-style-type: none"> <li>• <a href="#">7 dicembre - L'Uso Sostenibile Dell'acqua Nel Verde – Auditorium Sant'Artemio - Treviso</a></li> <li>• <a href="#">8 – 10 dicembre - Corsi Di Disegno E Acquerello Botanico – Orto botanico di Padova</a></li> <li>• <a href="#">12 dicembre - Il Servizio Fitosanitario Verso Le Sfide Future – Auditorium Giorgio Gaber - Palazzo Pirelli - Milano</a></li> </ul>
<b>Eventi Estero – Pag. 8</b>	<ul style="list-style-type: none"> <li>• <a href="#">5 – 7 Dicembre - Ipm Dubai – Dubai World Trade Center – Dubai (Emirati Arabi)</a></li> <li>• <a href="#">5 – 7 Dicembre - Paysalia – Lione (Francia)</a></li> <li>• <a href="#">5 – 7 Dicembre - Michigan Greenhouse Growers Expo – Devos Place Conference Center And The Amway Grand Plaza Hotel – Michigan (Usa)</a></li> <li>• <a href="#">6 – 7 Dicembre - Greenhouse Complexes Russia 2017 – Mosca (Russia)</a></li> </ul>
<b>Panoramica – Pag. 8</b>	<ul style="list-style-type: none"> <li>• <a href="#">4 -5 dicembre - 8th International Forum On Food And Nutrition - Pirelli HangarBicocca – Milano</a></li> <li>• <a href="#">Regione Liguria: Contributi Per L'Acquisto Di Nuove Arnie.</a></li> </ul>

## LA NOTIZIA

### AUTORIZZATA L'ESTENSIONE D'IMPIEGO DI EPIK SL SU ERBE FRESCHE



Con decreto dirigenziale del **13 Novembre 2017** è stato autorizzato l'impiego di **Epik SL (Reg. n 16325 del 26.02.2015)** sulle seguenti **colture: albicocco, susino, prugnolo, olivo, fragola (in campo ed in serra), Cucurbitacee con buccia non commestibile (estensione di impiego in serra), lattughe e altre insalate (compresi prodotti baby leaf in pieno campo e in serra), spinaci e simili (in campo e in serra), erbe fresche (in campo e in serra), frumento;** e sui seguenti parassiti: **Cimice asiatica (Halyomorpha halys)** e altre cimici, **Metcalfa, Partenolecanium sp., Tignola, Tignoletta, Melolontha sp., F. occidentalis (su uva da vino).** Per maggiori informazioni ed etichetta aggiornata: <http://www.sipcarnitalia.it/it/home/1>

### APERTURE STRAORDINARIE DI DICEMBRE AL MERCATO DEI FIORI DI SANREMO.



Sono state pubblicate le aperture straordinarie del **Mercato dei Fiori di Sanremo (Im)** in occasione delle festività natalizie. Il plateatico sarà aperto per le contrattazioni nei giorni **8 e 26 dicembre** con: apertura cancello ore 04.30 e contrattazione unica. Per maggiori informazioni: **Mercato dei Fiori di Sanremo – Amaie Energia** [www.amaie-energia.it](http://www.amaie-energia.it) ; Tel. 0184-51711 ; [segreteria@amaie-energia.it](mailto:segreteria@amaie-energia.it)



## TENDENZE METEO e INFO - PREVISIONALI - IMPERIA - SAVONA

Dati Meteo dal 13/11/2017 al 26/11/2017

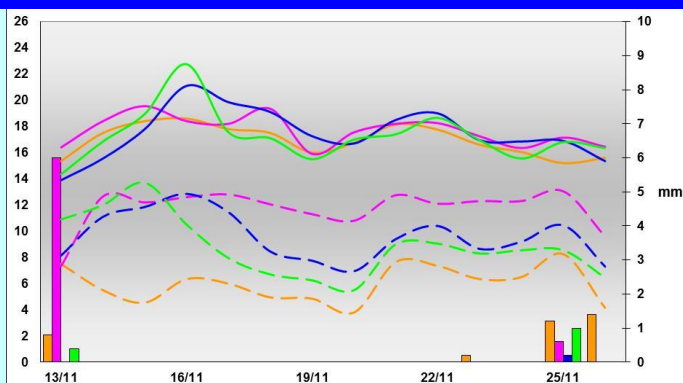
### PROVINCIA DI IMPERIA

Stazione	T° max	T° med	T° min	Pioggie
Imperia	16.2	13.9	11.2	4.2
Sanremo	17.7	14.5	11.7	6.6
Dolceaacqua	16.9	10.2	6.0	3.6
Ventimiglia	17.2	12.7	9.5	2.6
Diano Castello	18.2	13.4	9.7	5.2

### PROVINCIA DI SAVONA

Stazione	T° max	T° med	T° min	Pioggie
Albenga	17.3	12.6	8.8	1.4
Savona	16.8	13.3	10.5	1.4
Cisano sul Neva	17.5	12.9	9.6	0.2
Ortovero	17.3	11.1	6.2	0.6

(per i valori di temperatura sono state calcolate le medie, mentre per le precipitazioni è stato calcolato il cumulato)  
**Grafico:** andamento **termo - pluviometrico** dal 13/11/2017 al 26/11/2017 per le stazioni di Dolceaacqua e San Remo (IM), di Cisano sul Neva e Pietra Ligure (SV).









### Situazione meteo ultime due settimane

#### Temperature:

Le temperature massime hanno avuto un incremento nella prima settimana del periodo, raggiungendo anche i 22-23 °C, dopodiché sono scese, portandosi intorno a valori vicini alla media del periodo. Le temperature minime hanno registrato valori piuttosto variabili a seconda della stazione.

**Precipitazioni:** Gli eventi precipitativi sono stati pochissimi e di lieve entità: massimo 6 mm a San Remo il 13/11.

### PREVISIONI dal 01/12/2017 al 06/12/2017 su elaborazione del Centro Meteo-Idrologico Regione Liguria (<http://www.arpal.gov.it>)

venerdì 01/12		sabato 02/12		domenica 03/12		lunedì 04/12		martedì 05/12		mercoledì 06/12	
	Temp ↓		Temp ↓		Temp ↑		Temp =		Temp ↑		Temp ↓
Graduale aumento della nuvolosità ad iniziare dal Centro Ponente nel corso del mattino quando non si esclude la possibilità di deboli neviccate fino a bassa quota. Peggioramento atteso nel pomeriggio con neviccate moderate nelle aree interne e possibili spolverate fin sulla costa tra Genova e Savona.		Neviccate diffuse fino a bassa quota. Venti in rinforzo dai quadranti settentrionali con raffiche fino a burrasca		In prevalenza soleggiato		Sereno o poco nuvoloso		Sereno		Nubi in aumento	

È possibile ricevere SMS AGROMETEO GRATUITI relative ai singoli Comuni della Liguria. Per registrarsi al servizio contattare il Centro di Agrometeorologia Applicata Regione Liguria (C.A.A.R.) allo 0187.278770-73 o scrivendo a [caarservizi@regione.liguria.it](mailto:caarservizi@regione.liguria.it)



## AVVERTENZE CULTURALI E FITOSANITARIE

A cura dell'Istituto Regionale per la Floricoltura di Sanremo, in collaborazione con i tecnici della Cooperativa "L'Ortofrutticola" di Albenga e della Cooperativa "Riviera dei Fiori" di Arma di Taggia.

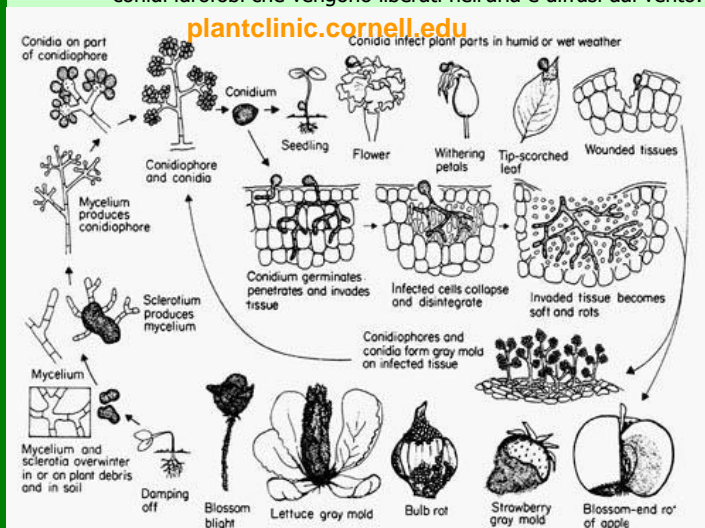
### MUFFA GRIGIA DA *BOTRYTIS CINEREA*

La muffa grigia da *Botrytis cinerea* è una delle malattie più dannose, più diffuse e più difficili da contrastare, e sulle colture ornamentali ed aromatiche tra l'autunno e la primavera, e soprattutto in ambiente protetto dove è più difficile far circolare l'aria, è facile che si creino condizioni favorevoli al suo sviluppo e alla sua diffusione: si è pertanto ritenuto opportuno proporre un aggiornamento su questo argomento.

#### CARATTERI GENERALI

*B. cinerea* è la specie di *Botrytis* più diffusa, ed è un fungo che ha sia una forma sessuata (l'ascomicete *Botryotinia fuckeliana*) che una forma conidica (il deuteromicete *B. cinerea* appunto) che è quella più frequentemente rinvenuta in natura.

- Si tratta di un parassita ubiquitario e polifago, in grado di infettare centinaia di specie vegetali in qualsiasi stadio di crescita e in qualsiasi parte aerea della pianta.
- Può alternare periodi di vita saprofitaria con altri a comportamento parassitario.
- Colpisce preferibilmente piante deboli o deperienti, e soprattutto quelle su cui sono presenti ferite che possono avere origine meccanica (raccolta, grandine, attrezzi, ..) o biotica (danni da altri parassiti).
- Generalmente in natura si trova sotto forma di micelio sui residui vegetali lesionati o in fase di senescenza.
- La sua pericolosità è tanto maggiore quando più si protraggono periodi piovosi o comunque caratterizzati da elevata umidità.
- In condizioni ambientali sfavorevoli si conserva sotto forma di sclerozi dai quali, al ristabilirsi di condizioni favorevoli, può nuovamente svilupparsi il fungo.
- In condizioni favorevoli il fungo produce uno strato di ife e strutture fruttifere (conidiofori e conidi) sui tessuti colpiti, quindi produce conidi idrofobi che vengono liberati nell'aria e diffusi dal vento.



Lo sviluppo del fungo può avvenire, più o meno velocemente, a temperature comprese in un range molto ampio (da 5 a oltre 30°C con un ottimo che oscilla tra i 21-25°C), mentre l'umidità relativa necessaria alla germinazione dei conidi necessariamente deve essere molto elevata (UR > 90 %).

#### INFEZIONE

I conidi una volta raggiunto l'ospite si fissano sulla superficie vegetale e producono tubuli germinativi da cui si dipartono ife che penetrano nel vegetale attraverso stomi, ferite o lesioni, o direttamente perforando la cuticola. I conidi germinano solo in presenza di acqua, e perché avvenga l'infezione è necessario che sui tessuti permanga un velo di acqua per circa 6-8 ore consecutive: interrompendo almeno una volta questo periodo si interrompe il ciclo infettivo del patogeno (per la vite si valuta il rischio d'infezione mediante la regola dei due 15: vegetazione bagnata per almeno 15 ore e temperature medie prossime ai 15°C).

#### SINTOMI

La muffa grigia può colpire tutti gli organi aerei delle piante, soprattutto se sono teneri:

*Schema che descrive il ciclo di sviluppo della malattia.*

- sulle foglie può determinare la comparsa di lesioni necrotiche estese, di consistenza ed aspetto variabile, spesso idropiche.
- Su piccioli e peduncoli può causare la comparsa di marciumi e, soprattutto su rami e fusti, anche la comparsa di lesioni asciutte. Rami e steli vengono generalmente aggrediti quando sono erbacei o non completamente lignificati, e in seguito si ha il disseccamento della vegetazione soprastante..
- I fiori possono essere attaccati in ogni fase di sviluppo. Se vengono colpiti i boccioli in genere si verifica un arresto della fioritura, i tessuti si coprono di una fitta rete micelica, appassiscono e spesso marciscono; le lesioni possono quindi estendersi allo stelo. In fase di apertura dei fiori si può verificare la comparsa sui petali di macchie scure, i tessuti quindi imbruniscono, si accartocciano ed avvizziscono.
- Sui frutti può causare marciumi più o meno molli e i danni sono tanto più gravi quanto più il frutto è prossimo alla maturazione.
- Il fungo è infine in grado di provocare infezioni latenti responsabili dei marciumi che si sviluppano in prossimità della raccolta o, in condizioni favorevoli, in post raccolta durante la conservazione e la commercializzazione. In queste ultime fasi il patogeno può svilupparsi e diffondersi rapidamente, ad opera del micelio, attraverso il contatto tra parti infette e parti sane.

**IMPORTANTE:** la predisposizione alla malattia è esaltata da tutte quelle pratiche che favoriscono una crescita lussureggiante, e in particolare da concimazioni azotate poco equilibrate. E' pertanto quanto mai importante adottare corrette pratiche culturali cercando di operare nel rispetto delle necessità fisiologiche delle piante in un determinato contesto ambientale.

**DIFESA**

La lotta alla muffa grigia deve essere innanzi tutto preventiva:

<b>CRITERI D'INTERVENTO</b>	
<b>Muffa grigia</b> <i>Botrytis cinerea</i>	<b>Interventi agronomici (primari ed essenziali) tra cui:</b> - assicurare una buona aerazione degli impianti - adottare razionali piani di concimazione - evitare le irrigazioni a pioggia - adottare efficaci piani di lotta a parassiti che potrebbero causare ferite alle piante (tripidi, lepidotteri, ...) - curare l'igiene delle coltivazioni e disinfettare eventuali ferite - .....
	<b>Interventi chimici:</b> - all'instaurarsi di condizioni climatiche altamente favorevoli all'insorgere della malattia si consiglia di intervenire con formulati ad ampio spettro (ad es. a base di sali di rame, dithianon, mancozeb, tiram, ...); - alla comparsa dei primi sintomi è preferibile impiegare formulati a specifica azione antibiotrica.

La lotta mediante l'impiego di prodotti fitosanitari può essere effettuata impiegando i formulati a base delle sostanze attive riportate nella tabella sottostante. Prima del loro impiego si raccomanda di verificare in etichetta le specie su cui il formulato è autorizzato, le dosi, le modalità di impiego e le eventuali limitazioni d'uso. Si ricorda che formulati a base di microrganismi antagonisti e rame esplicano la loro efficacia soprattutto se impiegati in via preventiva.

<b>SOSTANZE ATTIVE E ANTAGONISTI ad azione antibiotrica impiegabili su colture floreali e ornamentali ed erbe aromatiche</b>						
<b>SOSTANZA ATTIVE</b> inserirle in All. 1	<b>FAMIGLIA CHIMICA O GRUPPO</b>	<b>MECCANISMO D'AZIONE GRUPPO MOA (FRAC)</b>	<b>RISCHIO COMPARSA RESISTENZA</b>	<b>AUTORIZZATO SU COLTURE DA FIORE E/O DA ORNAMENTO</b>	<b>AUTORIZZATO SU ERBE FRESCHE / AROMATICHE</b>	<b>NOTE</b>
<i>Bacillus subtilis</i>	Batteri antagonisti			NO	X	
<b>Boscalid + Pyraclostrobin</b>	Piridine carbossammidi + Analoghi delle strobilurine	C2 + C3	medio-alto + alto	Floreali e ornamentali Solo in serra	X	Formulati solo in miscela
<b>Ciprodinil + Fludioxonil</b>	Anilopirimidine + Fenilpirroli	D1 + E2	Medio + Medio-basso	Floreali		Formulati solo in miscela; prima dell'impiego verificarne la selettività sul fiore
<b>Fenbexamid</b>	Idrossianilini	G3	Medio-basso	NO	X	
<b>Iprodione</b>	Fenilammidi cicliche	E3	Medio-alto	Floreali, ornamentali	X	
<b>Mepanipirim</b>	Anilopirimidine	D1	Medio	Floreali, ornamentali		
<b>Mancozeb</b>	Ditiocarbammati	Multisito	Basso	Crisantemo, garofano, giglio, iris, ornamentali, rosa		
<b>Pirimetanil</b>	Anilopirimidine	D1	Medio	Ciclamino		Non sul fiore
<b>Procloraz</b>	Imidazoli	G1	Medio	Bulbose da fiore, garofano, ornamentali, rosa		Ad oggi non vi sono formulati in commercio
<b>Pythium oligandrum ceppo M1</b>	Funghi antagonisti	-	-	Ornamentali	X	
<b>Rame e suoi composti</b>	Inorganici	Multisito	Basso	Floreali, ornamentali Soprattutto per trattamenti al legno	X	Limite d'impiego per le aziende aderenti ai Disciplinari Dif. Integr: 6 kg/ha/anno.
<b>Tiofanato metile</b>	Tiofanati	B1	Alto	Floreali, ornamentali		Solo in pieno campo
<b>Tiram</b>	Ditiocarbammati	Multisito	Basso	Floreali, ornamentali		

Altri prodotti che possono avere un ruolo nella prevenzione della muffa grigia sono quelli a base di calcio e potassio che applicati per via fogliare possono contribuire ad aumentare le difese della pianta alle infezioni.



## INFO

Sul sito della Regione Liguria AGRILIGURIANET, all'indirizzo: <http://www.agriligurianet.it/it/impresa/assistenza-tecnica-e-centri-servizio/servizio-fitosanitario-regionale/avversita-vigneti/muffa-grigia-o-botrite.html> è possibile accedere ad ulteriori informazioni sul patogeno e sui sistemi di difesa.

- [C. Pasini, ISF, La muffa grigia della rosa difesa durante la coltivazione e in post post-raccolta](#)
- [G. Minuto, CeRSAA, Contenimento di \*Botrytis cinerea\*](#)
- [P. Martini, IRF, \*Botrytis cinerea\*: descrizione e sintomi](#)
- [Bollettino speciale botrite del Centro di agrometeorologia applicata regionale](#) e 2015

## Per informazioni:

**Laboratorio di Patologia da Funghi e Batteri dell'Istituto Regionale per la Floricoltura di Sanremo (IM):** [martini@regflor.it](mailto:martini@regflor.it)  
**Servizio Tecnico della Cooperativa L'Ortofrutticola di Albenga (SV):** [asstec@ortofrutticola.it](mailto:asstec@ortofrutticola.it)



Lavoro svolto nell'ambito del progetto **Is@M** (Innovative Sustainable Agriculture in Mediterranean), cofinanziato dal Programma Italia-Francia Marittimo 2014-2020 nel quadro del primo bando (Asse 1 - Lotto 1B - PI 3A - OS 2)



## PROGETTO DIMOSTRATIVO "NEW RIDUCO" NUOVE SOLUZIONI PER LA RIDUZIONE DELLE CONTAMINAZIONI DA PRODOTTI FITOSANITARI NELLE AZIENDE AGRICOLE



**Mercoledì 14 dicembre 2017 ore 16.00 - 19.00**

presso la Sala Matteo Gallinaro della Cooperativa L'ORTOFRUTTICOLA, Reg. Massaretti 31- Bastia di Albenga (SV)  
**SEMINARIO**

### "LA GESTIONE DEI PRODOTTI FITOSANITARI E DEI RIFIUTI IN UN'AZIENDA AGRICOLA"

**Ore 16 Dott. Mario MATTONE - Cooperativa L'Ortofrutticola di Albenga**

Le registrazioni in agricoltura: interpretazione e gestione delle schede di sicurezza, delle etichette e del registro dei trattamenti.

**Ore 17 Dott. Piero GUARINO - Libero professionista**

Sistemi per il corretto smaltimento delle soluzioni contaminate da antiparassitari (es. reflui dei trattamenti antiparassitari, acque di lavaggio delle attrezzature irroratrici).

**Ore 18 Dott.ssa Patrizia MARTINI - IRF Sanremo**

La corretta gestione dei prodotti fitosanitari nell'ambito di un'azienda agricola in un'ottica di tutela della salute e dell'ambiente (stoccaggio, distribuzione e smaltimento).

*Programma Regionale di Sviluppo Rurale 2014-2020 - LIGURIA*

*Sottomisura M01.02 - Tipologia d'intervento 1.2.1 "Attività dimostrative" - Intervento "Progetti dimostrativi".*

*Bando DGR n. 1339/2016. Domanda di sostegno n. 5425 0278626*

## Per informazioni:

**Patrizia Martini - IRF Sanremo**

tel. 0184 535149; mail: [martini@regflor.it](mailto:martini@regflor.it)

**Mario Mattone - Cooperativa L'Ortofrutticola**

tel. 0182 554943; mail: [mattone@ortofrutticola.eu](mailto:mattone@ortofrutticola.eu)

*I bollettini FLORNEWS pubblicati dal 2007 ad oggi possono essere consultati presso il portale della Regione Liguria dedicato all'agricoltura, all'indirizzo <http://www.agriligurianet.it>*

## MERCATI E INDAGINI ECONOMICHE

**mipaaf**

Ministero delle  
 politiche agricole  
 alimentari e forestali

### APERTA LA PIATTAFORMA INFORMATICA PER BANDO CONTRATTI DI FILIERA.

Il **Ministero delle Politiche Agricole Alimentari e Forestali** informa che è disponibile sul proprio sito la piattaforma informatica per la partecipazione al bando relativo ai **contratti di filiera e di distretto**. Per la prima volta si adotta l'invio digitale dei documenti previsti dalla norma per l'accesso ad uno strumento con una dotazione importante di **260 milioni di euro**, di cui 60 in conto capitale e 200 in finanziamento agevolato. Al fine di rendere più semplice e sicura la trasmissione della documentazione, è stata predisposta un'area cloud dove le imprese potranno precaricare i documenti e poi inviare via pec la domanda di partecipazione **dal 29 gennaio 2018**. Il termine, inizialmente previsto per il 27 novembre, è stato prorogato per consentire agli istituti bancari coinvolti nella procedura di assicurare una trasparente ed equa valutazione dei progetti che si candidano a partecipare al bando. Una videoguia sul **canale YouTube del Ministero** spiegherà all'utente l'utilizzo della piattaforma. Per maggiori informazioni: <https://www.politicheagricole.it/flex/cm/pages/>





**IL 43% DEI LAVORATORI DIPENDENTI AGRICOLI LIGURI È NEL SAVONESE.**  
Secondo l'analisi dell'Ufficio Economico di Cgil Liguria, su dati Inps, il numero delle imprese agricole nella regione è in costante diminuzione: tra il 2010 e il 2016 la flessione è stata pari al **13,6%**, da **8.619 a 7.444 aziende (-1.175 unità)**. Nell'arco di un solo anno, tra il 2015 e il 2016, il calo è stato di **80 unità** e ha interessato tutte le province: le imprese sono scese di **4 unità a Genova (da 1.101 a 1.097)**, di **9 unità a La Spezia (da 781 a 772)**, di **27 unità a Savona (da 2.409 a 2.382)** e di **58 unità a Imperia (da 3.251 a 3.193)**. Per quanto riguarda i lavoratori autonomi dell'agricoltura, si è passati, a livello regionale, dagli **8.936 del 2015 agli 8.776 del 2016 (-160 unità pari al -1,8%)**, **3.811 (-3,3%) donne e 5.125 uomini (-0,7%)**. Le aziende della provincia di **Savona occupano da sole il 43% dei lavoratori agricoli dipendenti; Imperia occupa il 34%, Genova il 13% e La Spezia il 10%**. Il **42%** dei dipendenti agricoli appartiene alla fascia d'età compresa tra **30 e 44 anni**, mentre il **31%** è nella fascia tra i **45 ed i 59 anni**; il **75%** i lavoratori sono **uomini**, il **25% donne**. Per durata, il **46% dei contratti è superiore ai 150 giorni**, il **14% è tra i 101 ed i 150 giorni**, il **16% è tra i 51 ed i 100 giorni**, il **24% è di meno di 50 giorni**. Tenuto conto della stagionalità delle attività agricole, il numero medio annuo dei lavoratori dell'agricoltura in **Liguria** è stato pari nel **2016 a 3.959 unità (3.791 nel 2015)**, di cui **837 occupati a tempo indeterminato (erano 818 nel 2015)** e **3.123 a tempo determinato (2.976 nel 2015)**. La cassa integrazione speciale per gli operai dell'agricoltura, la **Cisoa**, è intervenuta nel **2016 per 197 lavoratori (202 nel 2015)**, integrando **2.759 giornate di attività (2-068 nel 2015)**. Fonte: <http://www.savonauno.it/>

### ATTIVITA' DEI SERVIZI

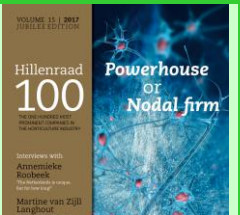


**INCONTRO CON IL GAL RIVIERA DEI FIORI SULLA MISURA 19 DEL PSR.**  
Si terrà **lunedì 4 dicembre h15** presso la **Sala Multimediale della Camera di Commercio di Imperia** l'incontro organizzato dal **GAL Riviera dei Fiori** dedicato alla **misura 19 del PSR 2014-2020**. Verrà presentato il **SSL "Terra della Taggiasca: le vie dei sapori, dei colori e della cucina bianca"** progetto che mira ad unire le professionalità agricole del territorio per valorizzare i prodotti del territorio del **GAL**, ovvero compreso nel **distretto produttivo del Ponente Ligure**.  
Per maggiori informazioni: <https://www.promimperiamerita.it/it/galrivieradeifiori/>



**WORKSHOP PSR-ENTI LOCALI A GENOVA IL 6 DICEMBRE 2017.**  
La **Rete Rurale Nazionale**, con il supporto della **Fondazione IFEL/ANCI** ed in stretta collaborazione con l'**Assessorato Agricoltura della Regione Liguria e Anci Liguria**, ha organizzato un workshop che si terrà il **6 dicembre presso l'Hotel Bristol Palace di Genova**, con lo scopo di avviare un confronto sul tema delle infrastrutture rurali fra le **Autorità di Gestione dei PSR**, soggetti partenariali come i **GAL**, le municipalità e le rappresentanze istituzionali delle stesse municipalità (**ANCI, Città metropolitana**). Ciò con l'obiettivo di migliorare la performance economica e sociale di tale tipologia di interventi. Sono invitati a partecipare i rappresentanti dei **Comuni** del territorio e la registrazione all'evento dovrà essere effettuata attraverso la compilazione del formulario alla pagina <http://www.reterurale.it/flex/>  
Per maggiori informazioni: **Isabella Brandi** ; [isabella.brandi@crea.gov.it](mailto:isabella.brandi@crea.gov.it)

### PUBBLICAZIONI E SITI INTERNET DI INTERESSE



**HILLENRAAD 100: IL FOCUS SULL'ORTOFLORECOLTURA OLANDESE.**  
Dal 2004 **Hillenraad 100** è il report più importante sull'industria agricola e floricola in **Olanda**, pubblicato annualmente e fa il punto della situazione del settore analizzandone le dinamiche, stato attuale e prospettive. Al suo interno vengono tracciate anche numerose classifiche tra cui: una **top100 delle migliori aziende olandesi** che si sono distinte durante l'anno con una breve recensione per ognuna; la **top10 dei maggiori paesi produttori al mondo** divisi per comparti produttivi (orticoltura e floricoltura); la **top10 dei migliori prodotti commercializzati in Olanda** etc... Una copia del volume, in lingua inglese, è visionabile presso la biblioteca del **Centro Regionale Servizi per la Floricoltura (CSF)**. Per maggiori informazioni e consultazione: <http://hillenraad100.nl/>

### INFO UTILI



**AGROINNOVATION AWARD: ISCRIZIONI APERTE FINO AL 31 DICEMBRE 2017.**  
C'è tempo fino al **31 dicembre 2017** per partecipare alla prima edizione del **Premio Tesi di Laurea AgroInnovation Award**, bandito dal network **Image Line** in collaborazione con l'**Accademia dei Georgofili**, che intende premiare le tesi di laurea particolarmente innovative. Il bando prevede l'assegnazione di **6 premi**, del valore di **1.500 euro** ciascuno, da assegnare alle tesi di laurea triennale, laurea magistrale o a ciclo unico in materia di **Meccanica Agraria, Innovazione Varietale, Nutrizione delle Piante, Difesa Integrata, Agrometeorologia, Informatica in Agricoltura**. Oltre al premio in denaro, agli studenti selezionati dall'**Accademia dei Georgofili** verrà data la possibilità di pubblicare la propria tesi sulla testata online **AgroNotizie**. Per maggiori informazioni e bando: [www.AgroInnovationEdu.it/Award](http://www.AgroInnovationEdu.it/Award)



### UNIVERSITÀ DI PISA: DAGLI OLI ESSENZIALI ARRIVA UN ERBICIDA NATURALE.

Un gruppo di ricercatori di scienze agrarie e farmacia dell'**Università di Pisa** ha realizzato e testato un erbicida naturale ricavato dagli oli essenziali delle stesse erbe infestanti, il cui studio è stato pubblicato sulla rivista scientifica "**Weed Research**". La ricerca, durata tre anni e condotta sia in laboratorio che in serra, ha individuato cinque specie di erbe infestanti da cui sono stati estratti oli essenziali particolarmente efficaci utilizzabili, come quelli tradizionali, sia nella fase di pre-impianto, sia localizzandone la distribuzione in presenza della coltura stessa. L'impiego di maggiore innovazione potrebbe essere quello urbano, dai marciapiedi, ai bordi stradali a tutte le aree spesso colonizzate da specie indesiderate. Fonti: <http://onlinelibrary.wiley.com/doi/10.1111/wre.12266/full> ; <https://www.unipi.it/index.php/news>



### MASTER UNIVERSITARIO IN "GOVERNANCE DEI SERVIZI ECOSISTEMICI".

L'**Università degli Studi del Molise**, il **Centro di Ricerca per le Aree Interne e gli Appennini (ArIA)**, con il patrocinio di **Legambiente** e **Fondazione Montagne Italia** ed in collaborazione con **Lands Network srl**, hanno istituito per l'anno accademico **2017/2018** la prima edizione del **Master Universitario di II livello in "Governance dei servizi ecosistemici e dei Pes per lo sviluppo economico delle aree interne"**. La scelta d'istituire questo specifico corso di studi è nata dall'approvazione della **Legge 22/2015 "Collegato Ambientale alla Legge di Stabilità 2016"**, che ha lanciato la "**Strategia Nazionale delle Green Communities**" al fine di valorizzare le risorse montane ed intraprendere un nuovo rapporto di scambio con le comunità urbane e metropolitane. Viene quindi riconosciuta una specifica funzione economico-ambientale dei territori in particolare rurali e montani, con l'introduzione di un sistema di pagamento dei servizi eco-sistemici ambientali a beneficio degli enti locali e delle aree protette della montagna, da reinvestire sul territorio. Naturalmente, ciò presuppone una valutazione quantitativa e qualitativa del capitale naturale di ciascun territorio, al fine di individuare i servizi eco-sistemici rilevanti e le categorie dei potenziali beneficiari, ed il master si prefigge l'obiettivo di creare professionalità atte a svolgere tale impiego. Per maggiori informazioni e bando: <http://www.unimol.it/didattica/centro-unimol-management/alta-formazione/master-a-a-20172018/>

## EVENTI REGIONALI

<b>6 dicembre h9</b>	<b>ARBORICOLTURA URBANA</b> —Auditorium civico di <b>Strada Nuova - Palazzo Rosso - Genova</b> Convegno dedicato all'arboricoltura urbana, esperienze internazionali applicate o applicabili nella realtà genovese. Organizzato da <b>AIAPP Liguria</b> . Per maggiori informazioni: <a href="http://ordinearchitetti.gi.it/aiap-convegno-di-arboricoltura-urbana/">http://ordinearchitetti.gi.it/aiap-convegno-di-arboricoltura-urbana/</a> ; <a href="mailto:segreteria.liguria@aiapp.net">segreteria.liguria@aiapp.net</a>
<b>7 dicembre h11</b>	<b>NATURA E CULTURA PER TUTTI – Giardini Botanici Hanbury – La Mortola – Ventimiglia (IM)</b> Evento finale del progetto <b>Interreg Alcotra "Natura e Cultura per Tutti"</b> . Per maggiori informazioni: <a href="mailto:gbhanna@unige.it">gbhanna@unige.it</a>
<b>11 - 15 dicembre</b>	<b>CORSO DI TREE CLIMBING</b> — <b>Genova</b> Corso di <b>tree-climbing</b> certificato professionalizzante che insegna ad utilizzare le migliori e più sicure tecniche di lavoro in arrampicata sugli alberi. Per maggiori informazioni: <a href="http://www.formazione3t.it/corsi/tree-climbing-corso.html">http://www.formazione3t.it/corsi/tree-climbing-corso.html</a>
<b>12 dicembre</b>	<b>AGGIORNAMENTO QUIQUENNALE PER OPERATORI TREE CLIMBING – Genova</b> Aggiornamento quinquennale obbligatorio per operatori di <b>tree-climbing</b> . Per maggiori informazioni: <a href="http://www.formazione3t.it/corsi/corso-aggiornamento-treeclimbing.html">http://www.formazione3t.it/corsi/corso-aggiornamento-treeclimbing.html</a>

## EVENTI ITALIANI


<b>7 dicembre</b>	<b>L'USO SOSTENIBILE DELL'ACQUA NEL VERDE – Auditorium Sant'Artemio - Treviso</b> Convegno, organizzato da <b>Assoiride</b> , dedicato alle tecniche di risparmio e gestione intelligente delle risorse idriche applicate al verde ornamentale. Per maggiori informazioni: <a href="http://www.assoiride.it/">http://www.assoiride.it/</a> ; <a href="mailto:info@assoiride.it">info@assoiride.it</a>
<b>8 – 10 dicembre</b>	<b>CORSI DI DISEGNO E ACQUERELLO BOTANICO – Orto botanico di Padova</b> Il corso, condotto dalla pittrice botanica <b>Maria Rita Stirpe</b> , è dedicato allo studio delle piante e dei colori del Natale. Per maggiori informazioni: <a href="http://www.mariaritastirpe.it">www.mariaritastirpe.it</a> ; <a href="mailto:info@mariaritastirpe.it">info@mariaritastirpe.it</a>
<b>12 dicembre</b>	<b>IL SERVIZIO FITOSANITARIO VERSO LE SFIDE FUTURE – Auditorium Giorgio Gaber - Palazzo Pirelli - Milano</b> La Storia del <b>Servizio Fitopatologico</b> , come fu denominato alla sua origine nel 1917, e il nuovo regime Fitosanitario europeo - <b>Regolamento (Ue) 2016/2031</b> - costituiranno i temi del convegno. Per maggiori informazioni: <a href="http://www.regione.lombardia.it/">http://www.regione.lombardia.it/</a>



## EVENTI ESTERO

<b>5 – 7 dicembre</b>	<b>IPM DUBAI – Dubai World Trade Center – Dubai (Emirati Arabi)</b> Mostra-mercato internazionale di florovivaismo. Info: <a href="http://www.ipm-dubai.com">www.ipm-dubai.com</a>
<b>5 – 7 dicembre</b>	<b>PAYSALIA – Lione (Francia)</b> Mostra-mercato internazionale di florovivaismo, paesaggismo e soluzioni per aree verdi urbane. Info: <a href="http://www.paysalia.com">www.paysalia.com</a>
<b>5 – 7 dicembre</b>	<b>MICHIGAN GREENHOUSE GROWERS EXPO – Devos Place Conference Center and The Amway Grand Plaza Hotel – Michigan (USA)</b> Mostra-mercato internazionale di florovivaismo ed ortoflorofrutticoltura nazionale. Info: <a href="http://glexpo.com">http://glexpo.com</a>
<b>6 – 7 dicembre</b>	<b>GREENHOUSE COMPLEXES RUSSIA 2017 – Mosca (Russia)</b> Forum internazionale sulle coltivazioni in serra, dalle piante ornamentali alla frutticoltura. Info: <a href="https://www.greenhousesforum.com/en/?from=TKR17MP">https://www.greenhousesforum.com/en/?from=TKR17MP</a>

## PANORAMICA

<b>4 -5 dicembre</b>	<b>8TH INTERNATIONAL FORUM ON FOOD AND NUTRITION - Pirelli HangarBicocca – Milano</b> Il <b>Forum BCFN</b> è l'evento internazionale che, attraverso il dialogo e il networking, punta a trovare soluzioni concrete alle sfide ambientali, sanitarie e socio-economiche che interessano l'attuale sistema alimentare. Per maggiori informazioni: <a href="https://www.barillacfn.com/it/food_forum/international_forum/">https://www.barillacfn.com/it/food_forum/international_forum/</a>
	<b>REGIONE LIGURIA: CONTRIBUTI PER L'ACQUISTO DI NUOVE ARNIE.</b> La <b>Giunta Regionale della Liguria</b> , con la delibera <b>n.900 del 6 novembre 2017</b> , ha approvato il <b>Bando regionale di attuazione del Programma nazionale di interventi a favore del settore dell'apicoltura ai sensi del Regolamento (UE) OCM n.1308/2013 per l'annualità 2017/2018</b> . C'è tempo <b>fino al 29 dicembre</b> per richiedere il contributo per l'acquisto di nuove arnie e possono beneficiarne gli apicoltori singoli registrati nell' <b>Anagrafe apistica nazionale</b> , in possesso di un numero minimo di <b>15 alveari</b> e del <b>Fascicolo Aziendale tenuto presso un CAA (Centro di Assistenza in Agricoltura)</b> . L'acquisto può essere finanziato fino al <b>60% della spesa ammessa</b> . Si prevede che con le risorse disponibili, <b>24.500 euro</b> , sarà possibile acquistare <b>circa 600 arnie anti varroa</b> . Nella formazione della graduatoria sarà data priorità <b>ai giovani agricoltori, agli apicoltori con partita IVA, con laboratorio di smielatura registrato e apicoltori biologici</b> . In <b>Liguria</b> circa <b>l'83%</b> degli apicoltori ha <b>meno di 20 alveari</b> , per un totale di circa <b>30 mila alveari</b> distribuiti su tutto il territorio regionale come segue: <b>12.413</b> in provincia di <b>Genova</b> , <b>5.863</b> in provincia di <b>La Spezia</b> , <b>5.769</b> in provincia di <b>Savona</b> e <b>5.213</b> in provincia di <b>Imperia</b> . Per maggior informazioni: <a href="http://www.agriligurianet.it/">http://www.agriligurianet.it/</a>

**Redazione: Centro Regionale Servizi per la Floricoltura (CSF) ;**  
 Via Quinto Mansuino, 12 - 18038 Sanremo (IM) ;  
 Tel 0184 5151056-8 fax 0184 5151077 ;  
 e-mail: [csf@regione.liguria.it](mailto:csf@regione.liguria.it) ; SKYPE: csf\_regioneliguria ;  
 Facebook: <https://www.facebook.com/agriligurianet>

