

# FlorNews

Regione Liguria  
Riviera Ligure  
n°271  
del 26 gennaio 2018

Bollettino di informazione per la floricultura a cura del Centro Servizi per la Floricultura della Regione Liguria (CSF) di Sanremo

*In questo numero:*

<b>La Notizia - Pag. 2</b>	<ul style="list-style-type: none"> <li>• <a href="#">PSR 2014-2020: Pubblicato Il Bando Per La Misura 6.4 Attività Extra-Agricole.</a></li> <li>• <a href="#">On-Line Il Sito Del Progetto FLORE 3.0.</a></li> </ul>
<b>Il Meteo - Pag. 2</b>	<ul style="list-style-type: none"> <li>• <a href="#">Dati Meteo dal 08/01/2018 al 21/01/2018</a></li> </ul>
<b>Avvertenze Fitosanitarie - Pagg. 3 - 6</b>	<ul style="list-style-type: none"> <li>• <a href="#">Nota Informativa Per Il Periodo: 26/01/2018 - 08/02/2018</a></li> <li>• <a href="#">Revoca Dei Formulati Contendenti Iprodione</a></li> </ul>
<b>Mercati Ed Indagini Economiche - Pag. 7</b>	<ul style="list-style-type: none"> <li>• <a href="#">UE: Nel Futuro Della PAC Tanta Agricoltura Digitale.</a></li> <li>• <a href="#">Mercato Dei Fiori Di Pescaia: A Natale 2017 + 1.40% Nel Giro Di Affari.</a></li> </ul>
<b>Attività Dei Servizi - Pag. 7</b>	<ul style="list-style-type: none"> <li>• <a href="#">Concorso Pubblico Per Il Posto Di Dirigente Dell'ispettorato Agrario.</a></li> <li>• <a href="#">Borsa Di Studio Per Laureati Tramite Il Progetto Flore 3.0.</a></li> <li>• <a href="#">Registro Imprese: Meno Aziende Ma Più Addetti Nel Savonese Nel 2017.</a></li> </ul>
<b>Pubblicazioni E Siti D'interesse - Pag. 8</b>	<ul style="list-style-type: none"> <li>• <a href="#">Analisi Sul Mercato Florovivaistico Tedesco Secondo Clamer Informa.</a></li> </ul>
<b>Info Utili - Pagg. 8-9</b>	<ul style="list-style-type: none"> <li>• <a href="#">Avviato Il Premio Europeo "Prosperitati Publicae Augendae".</a></li> <li>• <a href="#">Un Corso Per Giornalisti Sulla Comunicazione Florovivaistica.</a></li> <li>• <a href="#">Consultazione Pubblica Sui Fitofarmaci Indetta Dall'UE.</a></li> <li>• <a href="#">Arriva Il Bonus Verde Con La Legge Di Bilancio 2018.</a></li> <li>• <a href="#">Amazon Ha Brevettato Un Nuovo Servizio Per Vendere Piante E Fiori.</a></li> </ul>
<b>Eventi Regionali Pag. 9</b>	<ul style="list-style-type: none"> <li>• <a href="#">31 gennaio h 16.30 - Conferenza Stampa Di Presentazione Euroflora 2018 - Salone di rappresentanza di Palazzo Tursi - Genova</a></li> <li>• <a href="#">2 - 4 febbraio - Agrumare - Finale Ligure (Sv)</a></li> </ul>
<b>Eventi Italiani - Pag. 9</b>	<ul style="list-style-type: none"> <li>• <a href="#">27 - 28 gennaio - "Gli Ellebori, Fiori D'Inverno" - Studio Arti Floreali - Roma</a></li> <li>• <a href="#">27 gennaio, 3 e 10 febbraio - Corsi Amatoriali Di Giardinaggio - Accademia Italiana del Giardino - Pistoia</a></li> <li>• <a href="#">27 gennaio, 3 e 17 febbraio / 10 e 16 febbraio - Corso Di Potatura Rose - MondoRose - Pontassieve (Fi)</a></li> </ul>
<b>Eventi Estero - Pag. 9</b>	<ul style="list-style-type: none"> <li>• <a href="#">30 - 31 Gennaio - Nj Plants - Edison Convention Center, Edison, New Jersey (Usa)</a></li> <li>• <a href="#">30 - 31 Gennaio - Utah Green Industry Conference And Tradeshow - South Towne Expo Center, Sandy, Utah (Usa)</a></li> <li>• <a href="#">30 Gennaio - 1 Febbraio - Vivalia - Institucion Ferial Alicantina - Elche (Spagna)</a></li> <li>• <a href="#">31 Gennaio - 2 Febbraio - Iandscape - The Renaissance Schaumburg Convention Center And Hotel, Schaumburg, Illinois (Usa)</a></li> <li>• <a href="#">2 - 11 Febbraio - Great Big Home And Garden - Cleveland's Ix Center (Usa)</a></li> <li>• <a href="#">7 - 11 Febbraio - Northwest Flower &amp; Garden Show - Washington State Convention And Trade Center - Seattle (Usa)</a></li> </ul>
<b>Panoramica - Pag. 10</b>	<ul style="list-style-type: none"> <li>• <a href="#">Il Progetto "Kilometro Verde".</a></li> <li>• <a href="#">Un Master All'università Di Teramo Su Ambiente E Aree Protette.</a></li> </ul>

## LA NOTIZIA

### PSR 2014-2020: PUBBLICATO IL BANDO PER LA MISURA 6.4 ATTIVITÀ EXTRA-AGRICOLE.



E' stato pubblicato il **bando della misura 6.4 "investimenti nella creazione e nello sviluppo di attività extra-agricole" del PSR 2014/2020**, che prevede contributi per agriturismi e fattorie didattiche tramite una graduatoria con uno stanziamento complessivo di **7 milioni di euro suddiviso in 4 annualità, dal 2017 al 2020**. Il contributo può arrivare **fino a 200.000 euro per beneficiario ed è pari al 50 % della spesa ammessa** ed i beneficiari devono dimostrare la prevalenza, in termini di tempo lavoro, dell'attività agricola rispetto a quelle extra-agricole. Sono ammissibili a contributo le spese per: adeguamenti edilizi di beni immobili; l'acquisto o leasing di nuovi macchinari o attrezzature; acquisto di programmi informatici. Le domande dovranno essere presentate esclusivamente in modalità telematica. Per maggiori informazioni e bando completo: <http://www.agriligurianet.it/>

### ON-LINE IL SITO DEL PROGETTO FLORE 3.0.



Finalmente online il sito del **progetto FLORE 3.0**, finanziato dal Programma **Interreg Italia-Francia Marittimo 2014-2020**. Con un budget di € 854.496,00 e 8 partner coinvolti delle **Regioni Liguria, Sardegna e PACA - Francia**, il progetto mira a rafforzare la capacità imprenditoriale e di internazionalizzazione delle imprese florovivaistiche dello spazio di cooperazione Italia - Francia creando le condizioni perché reggano la concorrenza e mantengano, o meglio rafforzino, le loro quote di mercato soprattutto all'estero. Per maggiori informazioni: <http://interreg-maritime.eu/web/flore3.0/progetto> Inoltre sul sito di **Regione Liguria** è disponibile lo speciale di **gennaio 2018** relativo al programma **Interreg Italia-Francia Marittimo**: <https://www.regione.liguria.it/>



## TENDENZE METEO e INFO - PREVISIONALI - IMPERIA - SAVONA

Dati Meteo dal 08/01/2018 al 21/01/2018

### PROVINCIA DI IMPERIA

Stazione	T° max	T° med	T° min	Piogge
Imperia	13.1	11.0	8.1	30.4
Sanremo	13.9	11.5	9.1	53.6
Dolceacqua	12.8	7.0	3.5	64.6
Ventimiglia	13.1	9.5	6.4	55.6
Diano Castello	14.5	9.9	6.2	40.2

### PROVINCIA DI SAVONA

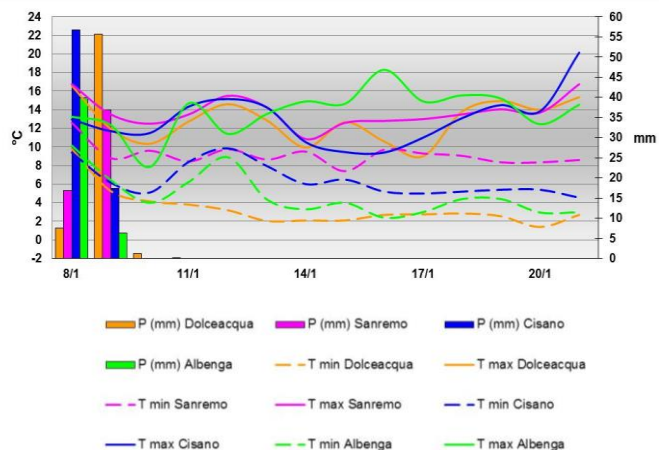
Stazione	T° max	T° med	T° min	Piogge
Albenga	13.4	8.7	5.0	46.2
Savona	12.9	10.0	7.4	19.0
Cisano sul Neva	13.1	9.4	6.5	74.2
Ortovero	12.1	6.6	2.5	85.2

(per i valori di temperatura sono state calcolate le medie, mentre per le precipitazioni è stato calcolato il cumulato)  
**Grafico:** andamento **termo - pluviometrico** dal 08/01/2018 al 21/01/2018 per le stazioni di Dolceacqua e San Remo (IM), di Cisano sul Neva e Albenga (SV).







### Situazione meteo ultime due settimane

**Temperature:** i valori massimi hanno avuto un andamento crescente negli ultimi giorni del periodo, raggiungendo anche i 18-20 °C; i valori minimi nell'ultima settimana si sono mantenuti quasi costantemente tra i 2 °C di Dolceacqua ed i 9 °C di Sanremo.

**Precipitazioni:** gli eventi si sono concentrati tra l'8 ed il 10 gennaio, con cumulati giornalieri anche di 50 mm (Dolceacqua e Cisano).



### PREVISIONI dal 26/01/2018 al 31/01/2018 su elaborazione del Centro Meteo-Idrologico Regione Liguria (<http://www.arpal.gov.it>)

venerdì 26/01	sabato 27/01	domenica 28/01	lunedì 29/01	martedì 30/01	mercoledì 31/01
 Temp =	 Temp ↓	 Temp ↑	 Temp ↓	 Temp =	 Temp =
Si consolida il minimo depressionario sul Golfo del Leone, che porta condizioni di tempo perturbato sulla Liguria: al mattino precipitazioni a carattere di locale rovescio, anche forte. Successivamente precipitazioni diffuse e elevate su tutta la regione con possibili rovesci o temporali; calo dello zero termico nell'interno del Ponente con possibili nevicate sopra i 500-700 metri	Nella prima parte della giornata ancora precipitazioni diffuse e moderate, con quantitativi fino ad elevati e probabili rovesci anche moderati. Progressivo esaurimento dei fenomeni nella parte centrale della giornata, con cielo sereno o poco nuvoloso in serata	In prevalenza soleggiato	Nuvolosità variabile	Nubi tra irregolari e diffuse	Nuvolosità variabile, possibili locali piovoschi

E' possibile ricevere SMS AGROMETEOROLOGICI GRATUITI relative ai singoli Comuni della Liguria. Per registrarsi al servizio contattare il Centro di Agrometeorologia Applicata Regione Liguria (C.A.A.R.) allo 0187.278770-73 o scrivendo a [caarservizi@regione.liguria.it](mailto:caarservizi@regione.liguria.it)

## AVVERTENZE CULTURALI E FITOSANITARIE

A cura dell'Istituto Regionale per la Floricoltura di Sanremo, in collaborazione con i settori tecnici della Cooperativa "L'Ortofrutticola" di Albenga e della Cooperativa "Riviera dei Fiori" di Arma di Taggia

Nota informativa per il periodo: 26/01/2018 - 08/02/2018

### AVVERTENZE GENERALI

Finora questo inverno, a parte qualche giorno particolarmente freddo, è stato piuttosto mite.

Le coltivazioni di ranuncolo, anemone e papavero sono in piena produzione e lo stesso vale per gli impianti di specie da fronda, quali ad es. ruscus, asparago, pittosporo, viburno, cocculus, e da ramo fiorito, come ginestra e mimosa.

Per quanto riguarda la vaseria: i ciclamini sono ormai a fine ciclo; gli aromi sono pronti per la vendita; le margherite e gran parte delle altre specie da vaso fiorito sono in fase di allevamento.

Le malattie fungine che stanno destando più preoccupazione sono: in primis la muffa grigia\*, malattia presente in moltissime coltivazioni, soprattutto sotto serra e negli impianti soggetti a rugiade; quindi le maculature fogliari da *Alternaria* sp. che stanno danneggiando molte coltivazioni di aromi (soprattutto rosmarino); il mal bianco, che sta colpendo piante sia in serra che in pien'aria; i marciumi basali da *Pythium* sp. o *Phytophthora* spp., presenti soprattutto in fuori suolo o nei terreni particolarmente pesanti.

Grazie alle temperature miti, afidi, tripidi, cicaline e ragnetto rosso sono ancora attivi, non solo in serra ma anche in pien'aria.

\*Per approfondimenti sulla muffa grigia vedere bollettino Flornews n° 267 del 01/12/2017; per aggiornamenti sui prodotti antibottrici vedere di seguito la nota su Iprodione.

Di seguito si riportano alcune problematiche di particolare rilievo:

COLTURA	PROBLEMI EMERGENTI	INTERVENTI FITOSANITARI/COLTURALI CONSIGLIATI
Agatea, ciclaminò, fucsia, Lithodora diffusa, Pelargonium spp., ed altre da vaso fiorito	- Muffa grigia*	- <i>Botrytis cinerea</i> sta colpendo molti allevamenti, sia in serra che in pien'aria, di piante da vaso fiorito sulle quali causa necrosi e/o marciumi. Il fungo attacca preferibilmente i tessuti piú teneri ed acquosi, quali foglie e fiori, ma su alcune specie, come ad es. fucsia e pelargonio, può provocare anche lesioni lungo gli steli. Su ciclaminò, oltre che danni sui petali, talvolta si osservano marciumi della base degli steli che possono estendersi al "bulbo" e causare la morte della pianta. Si raccomanda di curare l'igiene delle piante e degli ambienti di coltivazione, di adottare corretti criteri agronomici e di intervenire con antibottrici tollerati.
Anemone	- Tripidi - Muffa grigia* - Peronospora - Marciumi basali - Fisiopatie	- I tripidi sono ancora attivi, sia in serra che in pien'aria. - Marciumi degli steli e dei fiori causati da <i>B. cinerea</i> sono presenti in molti impianti: si consiglia di adottare, dove possibile, accorgimenti atti a prevenire l'instaurarsi di condizioni favorevoli alla malattia e di intervenire tempestivamente con antibottrici alla comparsa delle prime infezioni. Si raccomanda di verificare che i piani di concimazione siano equilibrati. - Sporadicamente si sono osservate infezioni di <i>Peronospora anemones</i> : le piante colpite manifestavano arricciamento fogliare e ingiallimento/imbrunimento dei margini dei lembi fogliari e delle bratee dello stelo florale. In presenza degli attacchi si consiglia di intervenire con fenilammidi. - Marciumi basali, prevalentemente da <i>Phytophthora</i> sp., sono comparsi in numerosi impianti e soprattutto in fuori suolo. Al primo apparire di sintomi di deperimento si consiglia di accertarne l'agente responsabile, così da riuscite ad intervenire in modo mirato. - In numerosi impianti si osservano alterazioni agli steli di origine fisiologica, quali la fessurazione longitudinale, la piegatura sotto il fiore o lo "stelo vuoto": questi fenomeni, oltre che da predisposizione varietale e da stress ambientali, sono favoriti anche da concimazioni poco equilibrate (ad es. carenza di Ca e/o eccesso di N).
Aromatiche	- Rosmarino	- Si osservano maculature fogliari da <i>Alternaria</i> sp. e attacchi di mal bianco in molti impianti. - Su rosmarino da reciso allevato in pien'aria si registrano ancora danni da cicaline.
	- Salvia	- Su salvie colorate allevate in serra si osservano attacchi di ragnetto rosso. - Molte varietà allevate in serra sono colpite da mal bianco.
	- Lavanda	- Infestazioni di afidi sono presenti in alcuni impianti. - Maculature fogliari da <i>Alternaria</i> sp. sono presenti in molti impianti.
	- Maggiorana	- Su piante allevate in pieno campo si osservano marciumi da <i>B. cinerea</i> .
	- Alloro	- Su piante allevate in vaso si osservano attacchi di mal bianco, anche piuttosto intensi.
Calla	- Cocciniglia	- Osservate infestazioni su calle bianche allevate in serra.

<b>Cocculus</b>	- Fumaggini	- Si è osservato lo sviluppo di abbondante fumaggine su fronde imbrattate dalla melata precedentemente prodotta da insetti fitomizi (soprattutto <i>Metcalfa pruinoso</i> ). In presenza di fumaggini la fronda può essere irrorata con formulati a base di sali potassici e di rame. Si raccomanda di intervenire precocemente, in modo da prevenire il formarsi di un feltro troppo fitto, o addirittura crostoso, difficile da rimuovere. Questi trattamenti, però, hanno un effetto temporaneo e si rivelano inefficaci se non si combattono le cause che predispongono lo sviluppo della fumaggine. Una difesa razionale richiede perciò un'adeguata potatura di sfoltimento, finalizzata a facilitare l'aerazione all'interno della vegetazione e a rimuovere i rami infestati (soprattutto laddove vi siano cocciniglie), e la predisposizione di un piano di difesa che elimini gli insetti al loro primo apparire.
<b>Dianthus barbatus</b>	- Ruggine	- Su piante in vaso di "garofano dei poeti" si osservano attacchi di ruggine.
<b>Dipladenia (mandevilla)</b>	- Afidi - Raghetto rosso - Edema	- Gli afidi sono presenti in molti impianti e possono causare la comparsa di deformazioni e bollosità fogliari. - Infestazioni di raghetto rosso si sono osservate in alcuni impianti: causano la comparsa di aree decolorate e quindi di giallumi fogliari. - La dipladenia, come molte altre specie quali ad es. il geranio, è soggetta ad edema: si tratta di un'alterazione di origine ambientale che si manifesta con la comparsa, soprattutto sulla pagine inferiore della foglia, di piccole pustole traslucide che col tempo possono suberificare. Le foglie colpite possono ingiallire e cadere. Il fenomeno è favorito da stress ambientali (bagnature e concimazioni azotate eccessive, stress idrici e luminosi, ...) ed è in genere transitorio, però causa un danno estetico.
<b>Eucalyptus spp.</b>	- Acari eriofidi	- In alcuni impianti, soprattutto dell'entroterra savonese, di <i>E. cinerea</i> e di <i>E. pulverulenta</i> "Baby Blue" si è osservata la presenza di adulti di <i>Phyllocoptes cacolyptae</i> . Questi acari eriofidi colpiscono i teneri tessuti dei germogli che tendono a deformarsi e a necrotizzare. Si consiglia di monitorare la vegetazione ed eventualmente di effettuare trattamenti fin dall'inizio dell'emissione dei nuovi germogli con acaricidi ad es. a base di abamectina, bifenazate (adulticidi), exitiazox, etoxazole (ovicidi) o altri acaricidi di cui si è certi della selettività.
<b>Papavero</b>	- Muffa grigia* - Tracheofusariosi - Clorosi ferrica	- La muffa grigia sta danneggiando soprattutto i fiori. Si consiglia di effettuare trattamenti preventivi con antibiotritici tollerati. - In alcuni impianti si osservano sintomi di tracheofusariosi, quali giallumi fogliari e steli fiorali corti, in genere associati a necrosi del tessuto vascolare e marciume basale. Si tratta degli esiti delle infezioni, avvenute verso fine estate, di <i>Fusarium oxysporum</i> f. sp. <i>papaveris</i> , la nuova forma speciale di <i>F. oxysporum</i> comparsa per la prima volta in assoluto nel ponente ligure nel 2013. Si consiglia di eliminare le piante colpite e di effettuare un trattamento con un fungicida, ad es. tiofanate metile, per contrastare la diffusione della malattia nell'impianto, verificandone prima la selettività. - La clorosi ferrica è un fenomeno che si sta diffondendo in numerosi impianti: adottare piani di concimazione adeguati allo dello stadio vegetativo.
<b>Ranuncolo</b>	- Afidi - Erosioni radicali - Muffa grigia* - Mal bianco - Marciumi basali - Tracheofusariosi - Batteriosi - Fisiopatie	- Gli afidi sono presenti in molti impianti, soprattutto in serra. - Si sono osservate insolite erosioni radicali causate da larve di coleotteri curculionidi: sono in corso accertamenti per l'identificazione della specie. - La muffa grigia sta colpendo anche gli impianti di ranuncolo, soprattutto quelli in serra, causando danni a foglie, steli e fiori. - Il mal bianco è sporadicamente presente in alcuni impianti in serra. - Soprattutto in impianti in fuori suolo e in pien'aria si osservano marciumi basali, talvolta gravi, causati da attacchi di <i>Pythium</i> sp. - In alcune coltivazioni in serra continuano a osservarsi ingiallimenti e deperimenti delle piante associati ad imbrunimento del tessuto vascolare: sono gli esiti delle infezioni di <i>Fusarium oxysporum</i> f. sp. <i>ranunculi</i> contratte nelle prime fasi dell'impianto. - In numerosi impianti, e soprattutto sulle varietà più sensibili, sono presenti marciumi fogliari da <i>Pseudomonas</i> spp. Cercare di evitare che si instaurino condizioni di elevata umidità ambientale e adottare piani di concimazione che non favoriscano l'eccessivo intenerimento dei tessuti. Per quanto possibile, effettuare le operazioni colturali che possono causare ferite alle piante nei momenti in cui la vegetazione è asciutta. In condizioni favorevoli alla diffusione del patogeno applicare formulati a base di rame. Si ricorda che i rameici vanno impiegati in modo oculato, evitandone l'uso ripetuto e l'associazione con formulati non compatibili. - Fisiopatie: vedere anemone.



<b>Ruscus</b>	- Marciumi basali	- Sporadicamente si osservano secchumi degli steli e alterazioni dei rizomi causati da attacchi di <i>Fusarium</i> sp.
<b>Viburno</b>	- Marciumi radicali	- Osservati deperimenti delle piante associati a marciumi radicali da <i>Cylindrocarpon</i> sp.



Cocciniglia su calla

Afidi su dipladenia

Ragnetto rosso e iperidrosi su dipladenia

Mal bianco su alloro

Fumaggine su *Cocculus laurifolius*

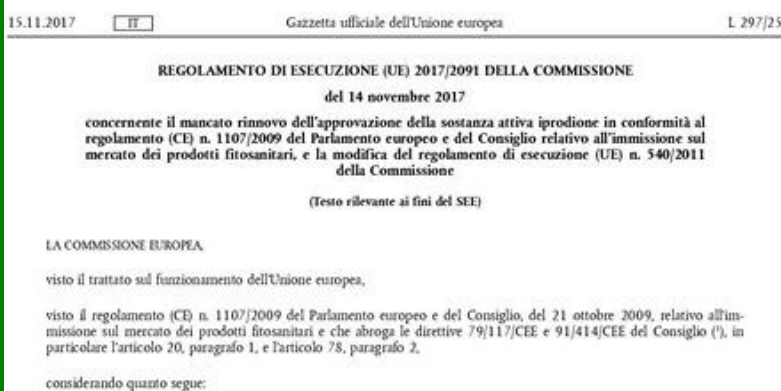
**Per informazioni:**

**Laboratorio di Patologia da Funghi e Batteri dell'Istituto Regionale per la Floricoltura di Sanremo (IM):** [martini@regflor.it](mailto:martini@regflor.it)  
**Servizio Tecnico della Cooperativa L'Ortofrutticola di Albenga (SV):** [mailto:asstec@ortofrutticola.it](mailto:mailto:asstec@ortofrutticola.it)  
**Servizio Tecnico della Cooperativa Floricoltori Riviera dei Fiori di Arma di Taggia (IM):** [restuccia@rivierafiori.net](mailto:restuccia@rivierafiori.net)

**REVOCA DEI FORMULATI CONTENENTI IPRODIONE**

L'iprodione è un fungicida polivalente appartenente alla famiglia chimica dei dicarbossimidi (formula chimica C<sub>13</sub>H<sub>13</sub>Cl<sub>2</sub>N<sub>3</sub>O<sub>3</sub>) utilizzato su moltissime colture: "mandorlo, drupacee, melo, pero, actinidia, fragola, vite, ortaggi (cavolfiore, cavolo cappuccio, lattughe e simili, erbe fresche, solanacee, zucca, aglio), frumento, orzo, riso, colza, floreali e ornamentali. Trova impiego anche nella concia delle sementi di cereali (escluso mais e sorgo), aglio, patata, barbabietola da zucchero e nella disinfezione delle piantine portaseme di barbabietola da zucchero. Viene usato, inoltre, nei trattamenti sulla frutta raccolta (limoni, mele, pere) e nel trattamento di tappeti erbosi si graminacee per campi da golf e campi di calcio. Come nematocida (attività nematostatica) è autorizzato sulle colture di pomodoro, cetriolo, cetriolino, melone e cocomero coltivate in serra" (fonte Agrimag).

Questo fungicida agisce per contatto e viene comunemente impiegato per combattere *Botrytis cinerea*, ma risulta efficace anche contro *Alternaria* spp., *Sclerotinia* spp., *Rhizoctonia* spp. e altri agenti di malattie fogliari e marciumi secondari.



Sulla gazetta ufficiale del 14 novembre 2017 è stata pubblicata una norma secondo la quale questa sostanza non riceverà più la necessaria autorizzazione per poter essere utilizzata.

La commissione europea ha infatti stabilito che:

- gli Stati membri revocano le autorizzazioni dei prodotti fitosanitari contenenti la sostanza attiva iprodione entro il **5 marzo 2018**;

- l'eventuale periodo di tolleranza concesso dagli Stati Membri a norma dell'articolo 46 del Regolamento CE 1107/2009 è il più breve possibile e termina entro il **5 giugno 2018**. (documento completo all'indirizzo:

[http://eur-lex.europa.eu/legal-content/IT/TXT/?uri=uriserv:OJ.L\\_.2017.297.01.0025.01.IT&toc=OJ:L:2017:297:TOC](http://eur-lex.europa.eu/legal-content/IT/TXT/?uri=uriserv:OJ.L_.2017.297.01.0025.01.IT&toc=OJ:L:2017:297:TOC) ).

In base a quanto riportato nel regolamento di esecuzione, il mancato rinnovo dell'iprodione si basa sul fatto che sono state evidenziate delle criticità di carattere ambientale e tossicologico. Le problematiche riguardano le falde sotterranee (potenziale superamento della soglia di 0,1 µg/L da parte di alcuni metaboliti rilevanti), gli organismi acquatici (elevato rischio a lungo termine), la presenza di una sostanza (impurezza e metabolita al tempo stesso) di cui non si può escludere la genotossicità e la classificazione del principio attivo, cancerogeno e tossico per la riproduzione.



*Ministero della Salute*

DIREZIONE GENERALE PER L'IGIENE E LA SICUREZZA DEGLI ALIMENTI E LA NUTRIZIONE  
 UFFICIO 7 - SICUREZZA E REGOLAMENTAZIONE DEI PRODOTTI FITOSANITARI

**COMUNICATO**

**Revoca dei prodotti fitosanitari contenenti la sostanza attiva iprodione per non approvazione ai sensi del regolamento (UE) n. 2091/2017**

La Commissione Europea ha emanato il regolamento (UE) n. 2091/2017 che stabilisce il mancato rinnovo della sostanza attiva iprodione in quanto i criteri di approvazione di cui all'articolo 4 del regolamento (CE) n. 1107/2009 non sono più soddisfatti.

L'elenco dei prodotti fitosanitari a base di iprodione revocati è riportato nel comunicato del Ministero della Salute "Revoca dei prodotti fitosanitari contenenti la sostanza attiva iprodione per non approvazione ai sensi del regolamento (UE) n. 2091/2017" del 5 dicembre 2017, consultabile all'indirizzo

<http://www.trovanorme.salute.gov.it/norme/renderFitoPdf?codleg=61792&anno=2017&parte=1>

Si invitano pertanto gli agricoltori a verificare la presenza nei loro depositi di tali prodotti, e si ricorda che potranno acquistarne di nuovi solo fino al 04/03/2018 e che potranno utilizzarli non oltre il 05/06/2018; successivamente a quest'ultima data, eventuali giacenze di prodotti a base di iprodione dovranno essere destinate allo smaltimento secondo le normative vigenti.

Tabella - Elenco dei prodotti fitosanitari a base di iprodione e rispettive date di: revoca dell'autorizzazione, fine vendita e ultimo impiego\*

PRODOTTO FITOSANITARIO	NUMERO REG.	IMPRESA	SOSTANZA ATTIVA	DATA REVOCA E FINE VENDITA	DATA FINE IMPIEGO
ABROTIL 500	14857	Sharda Cropchem Limited	Iprodione	05/03/2018	05/06/2018
ARTUS SC	16057	Itaca S.r.l.	Iprodione	05/03/2018	05/06/2018
ARVAK	15092	Cheminova Agro Italia S.r.l.	Iprodione	05/03/2018	05/06/2018
BORIAL PLUS	3772	Basf Italia S.p.a.	Iprodione	05/03/2018	05/06/2018
BOX 50 FL	14932	Oxon Italia S.p.a.	Iprodione	05/03/2018	05/06/2018
CHIPCO GREEN	7390	Bayer Cropscience S.r.l.	Iprodione	05/03/2018	05/06/2018
CLUSTER 500	14844	Diachem S.p.a.	Iprodione	05/03/2018	05/06/2018
DONE	16576	Sharda Cropchem Limited	Iprodione	05/03/2018	05/06/2018
DRIZA WG	15065	Industrias Afrasa S.a	Iprodione	05/03/2018	05/06/2018
FADO	13461	Saptec Agro S.a.	Iprodione	05/03/2018	05/06/2018
GAVELAN	12930	Basf Italia S.p.a.	Iprodione	05/03/2018	05/06/2018
GRISU'	14931	Oxon Italia S.p.a.	Iprodione	05/03/2018	05/06/2018
IPRODISH	16594	Sharda Cropchem Limited	Iprodione	05/03/2018	05/06/2018
IPRONE	16595	Sharda Cropchem Limited	Iprodione	05/03/2018	05/06/2018
IPROSH	16791	Sharda Cropchem Limited	Iprodione	05/03/2018	05/06/2018
Iprox PLUS	16788	Sharda Cropchem Limited	Iprodione	05/03/2018	05/06/2018
KARBEL	15066	Probelte S.a.	Iprodione	05/03/2018	05/06/2018
REBUT WG	15099	Lainco S.a.	Iprodione	05/03/2018	05/06/2018
ROVRAL PLUS	7957	Basf Italia S.p.a.	Iprodione	05/03/2018	05/06/2018
ROVRAL WG	3771	Basf Italia S.p.a.	Iprodione	05/03/2018	05/06/2018
SABUESO	15098	Proplan Plant Protection Company S.l	Iprodione	05/03/2018	05/06/2018
ZADRI WG	16214	Industrias Afrasa S.a	Iprodione	05/03/2018	05/06/2018

\*Il presente lavoro non ha carattere di ufficialità per cui sono possibili errori ed omissioni.

Per i dati ufficiali si rimanda alla "Banca dati" dei prodotti fitosanitari del Ministero della Salute, consultabile al seguente link: [http://www.fitosanitari.salute.gov.it/fitosanitariWeb\\_new/FitosanitariServlet](http://www.fitosanitari.salute.gov.it/fitosanitariWeb_new/FitosanitariServlet).

Chi non disponesse di collegamento internet può rivolgersi ai tecnici dell'IRF di Sanremo, del Servizio Fitosanitario o delle strutture operanti sul territorio.

Qualora nelle prossime settimane subentrassero aggiornamenti o novità relative a questa sostanza, verranno tempestivamente comunicate.

**Per informazioni:**

**Laboratorio di Patologia da Funghi e Batteri dell'Istituto Regionale per la Floricoltura di Sanremo (IM): [martini@regflor.it](mailto:martini@regflor.it)**



Lavoro svolto nell'ambito del progetto **Is@M** (Innovative Sustainable Agriculture in Mediterranean), cofinanziato dal Programma **Italia-Francia** Marittimo 2014-2020 nel quadro del primo bando (Asse 1 - Lotto 1B - PI 3A - OS 2)

I **bollettini FLORNEWS** pubblicati dal 2007 ad oggi possono essere consultati presso il portale della Regione Liguria dedicato all'agricoltura, all'indirizzo <http://www.agriligurianet.it>



## MERCATI E INDAGINI ECONOMICHE



### UE: NEL FUTURO DELLA PAC TANTA AGRICOLTURA DIGITALE.

La **Commissione Ue** ha diffuso da pochi giorni una comunicazione sul futuro della **PAC (Politica Agricola Comune)**, intitolata **"The future of food and farming"**. Circa 30 pagine che illustrano le sfide che l'agricoltura europea dovrà sostenere, cercando di tenere in conto le esigenze della produzione agroalimentare, della sostenibilità, del mantenimento del reddito degli agricoltori e della biodiversità. L'agricoltura dovrà diventare sempre **più smart**, anzi **climate smart**, grazie ai progressi dello sviluppo tecnologico e dell'informatizzazione, allo scopo di ridurre l'impatto sull'ambiente, aumentare la resilienza ai cambiamenti climatici e le caratteristiche del suolo, e, ovviamente, diminuire i costi per gli agricoltori. All'interno del documento vi è anche un accenno agli **"Smart villages"**, che potranno beneficiare da connettività a banda ultralarga (pari a 100 Mbps) su cui l'investimento con fondi comunitari (fra cui il **Fearr**) è rilevante già nella attuale fase di programmazione. L'informatizzazione dell'agricoltura europea è iniziata da molti anni, anche se non tutti gli agricoltori ne hanno piena consapevolezza. La **Commissione Ue** ha speso fondi ingenti su progetti di ricerca per sviluppare sistemi informatici avanzati di semplice utilizzo, da portare nelle singole aziende agricole, migliorare la gestione delle risorse naturali, con un occhio attento ai cambiamenti climatici in corso. Fonti: **AgroNotizie, 5/12/2017, articolo di: Guido Bonati - Crea;** <http://www.georgofili.info/detail.aspx?id=5592>



### MERCATO DEI FIORI DI PESCIA: A NATALE 2017 + 1.40% NEL GIRO DI AFFARI.

Andamenti positivi a dicembre 2017 per il **Mercato dei Fiori di Pescaia (PT)**, con un'offerta di prodotto che è salita, rispetto a dicembre 2016, del **1,40%**, con un fatturato di **un milione e trecentomila euro**. A farla da padrone sono stati soprattutto l'**Ilex verticillata** (ramo nudo con bacche rosse), l'**abete in rami recisi ed il pino argentato** per i quali la domanda è stata superiore all'offerta. Buoni i risultati anche delle altre fronde verdi recise del periodo, con valori costanti dal 2016, soprattutto per l'**agrifoglio classico** ed il **pungitopo**. In leggera contrazione il **vischio** a causa dei prezzi in leggero aumento rispetto all'anno scorso; prezzi invece diminuiti per le **Stelle di Natale** a parità di richiesta e produzione. Fonte: **Clamer Informa n°1 di Gennaio 2018**

## ATTIVITA' DEI SERVIZI



**REGIONE LIGURIA**

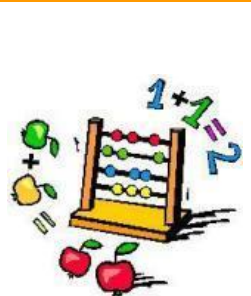
### CONCORSO PUBBLICO PER IL POSTO DI DIRIGENTE DELL'ISPettorato AGRARIO.

La **Regione Liguria** ha indetto un concorso pubblico, per titoli ed esami, per l'assunzione a tempo indeterminato di **n. 1 dirigente del Settore ispettorato agrario regionale**. Il bando, dove sono riportati i requisiti e le modalità di presentazione delle domande, è disponibile sul sito ufficiale della **Regione**: <https://www.regione.liguria.it/> ed è possibile presentare domanda fino al **2 febbraio 2018**.



### BORSA DI STUDIO PER LAUREATI TRAMITE IL PROGETTO FLORE 3.0.

Il **CREA-OF di Sanremo (Im)**, tramite i fondi messi a disposizione dal progetto **Interreg Italia-Francia Marittimo Flore 3.0**, mette bando una **borsa di studio per laureati** tramite selezione pubblica per titoli di esame/colloquio da svolgersi presso l'ente. La borsa di studio avrà durata di **10 mesi**. Termini, requisiti e bando completo sono disponibili qui: <http://sito.entecra.it/portale/public/documenti/bandoassegnoborsacrea-of-flore3.pdf>



### REGISTRO IMPRESE: MENO AZIENDE MA PIÙ ADDETTI NEL SAVONESE NEL 2017.

La **Camera di Commercio di Milano**, sulla base dei dati dei **Registri Imprese Regionali**, ha elaborato uno studio secondo il quale, nel **terzo trimestre 2017**, le imprese attive sul territorio savonese sono diminuite a fronte di un maggior numero di addetti impiegati. Ma veniamo ai dati, 26.731 unità aziendali sono state registrate a fine del **terzo trimestre 2017**, con un calo di **90 unità** rispetto alle **26.841 di fine settembre 2016 (-0,4%** in un anno a fronte del **-0,1%** registrato a livello regionale); ma nonostante ciò aumentano gli addetti, saliti da **64.472 a 66.144**, con un incremento del **2,6%**, superiore al dato medio ligure (**+2,1%**). E' rimasto sostanzialmente stabile il numero delle **imprese agricole (3.185, -2 unità rispetto a quanto registrato a fine settembre 2016)**. A libello generale, in provincia di **Genova** le imprese sono **70.875 (oltre la metà delle 136.971 attività in Liguria)** e gli addetti **207.043 su un totale ligure di 364.637 occupati**. Fonte: <http://www.savonauno.it/2018/01/10/a-savona-ci-sono-meno-imprese-ma-crescono-gli-addetti> Per quel che riguarda invece le vendite dei prodotti savonesi all'estero, nonostante il **-9%**, che ha decretato una perdita di **122 milioni di euro** nei primi **9 mesi del 2017**, è proseguita la fase espansiva nelle vendite di **prodotti agricoli (da 120 a 133 milioni di euro, +11%)**. Fonte: <http://www.savonauno.it/2018/01/15/>



## PUBBLICAZIONI E SITI INTERNET DI INTERESSE



### ANALISI SUL MERCATO FLOROVIVAISTICO TEDESCO SECONDO CLAMER INFORMA.

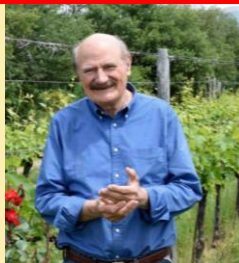
Il mensile **Clamer Informa** ha pubblicato, sul proprio numero uscito a **Gennaio 2018**, un'interessante monografia sulle previsioni e situazione del settore florovivaistico tedesco ed internazionale, da pagina **42** a pagina **60**, basandosi sui dati pubblicati da: **German Institute for Economic Research, Rhineland Westphalia Institute for Economic Research di Essen** ed altri istituti di ricerca tedeschi. Per il 2018 è previsto un aumento delle esportazioni e degli investimenti, con un aumento del PIL tedesco del **1,9%**. C'è preoccupazione perché alcune aziende stanno investendo in modo sovradimensionato approfittando dei bassi tassi d'interesse, con notevoli rischi nel caso in cui possa verificarsi un'improvvisa inversione di tendenza al negativo. Le condizioni climatiche favorevoli per i paesi del Nord Europa, registrate nel 2017 e che proseguono anche nel 2018, alzando la produzione locale, a discapito, ovviamente delle importazioni. La qualità del prodotto locale è quindi più alta, i prodotti più vistosi e colorati attirano maggiormente gli acquirenti ed infatti i dati 2017 dimostrano un aumento della spesa pro-capite rispetto al 2016. Per l'articolo completo ed iscriversi alla versione digitale della rivista, gratuita: <http://www.clamerinforma.it/Iscrizione>

## INFO UTILI



### AVVIATO IL PREMIO EUROPEO "PROSPERITATI PUBLICAE AUGENDAE".

L'Accademia dei Georgofili, Sezione internazionale, indice un concorso per l'attribuzione del **Premio europeo "PROSPERITATI PVBLICAE AVGENDAE"** a una tesi di Laurea magistrale o una tesi di dottorato su un argomento riguardante **l'agricoltura e i settori direttamente correlati**. Il premio è riservato ai cittadini dell'Unione Europea che hanno presentato e discusso nel corso degli anni 2016 e 2017 una tesi di laurea magistrale o una tesi di dottorato presso una Università, pubblica o privata, legalmente riconosciuta dalle competenti autorità nazionali degli Stati membri dell'Unione Europea, e s'indirizza a una delle seguenti aree tematiche: **Economia e politica agraria; Ricerca e innovazione nel settore agricolo e agroindustriale; Ambiente e territorio rurale, sicurezza alimentare e qualità dei prodotti agricoli**. Le domande di partecipazione devono essere indirizzate al seguente indirizzo [sezioneinternazionale@georgofili.it](mailto:sezioneinternazionale@georgofili.it) e devono giungere entro la data ultima del **28 febbraio 2018**. Per maggiori informazioni: <http://www.georgofili.info/>



### UN CORSO PER GIORNALISTI SULLA COMUNICAZIONE FLOROVIVAISTICA.

Si svolgerà **sabato 27 gennaio 2018** a Pistoia il corso **"Quale informazione e comunicazione per il Vivaismo 4.0"**, organizzato dall'**Ordine dei Giornalisti della Regione Toscana** in collaborazione con **l'Associazione Vivaisti Italiani e il Center for Generative Communication (Università di Firenze)**. Scopo del corso è formare giornalisti in grado di conoscere la realtà vivaistica italiana e saperla valorizzare, al fine di contribuire significativamente al rafforzamento di una vera e propria cultura del verde intesa come strumento fondamentale per migliorare la qualità della vita e il benessere delle persone, dell'ambiente e dell'intera società. Fonte: <http://www.georgofili.info/detail.aspx?id=5605> ; Per maggiori informazioni: <http://www.csl.unifi.it/corso-giornalisti-2018/>



### CONSULTAZIONE PUBBLICA SUI FITOFARMACI INDETTA DALL'UE.

La **Commissione Europea** ha aperto una consultazione pubblica per valutare l'adeguatezza delle normative che regolano e determinano l'utilizzo dei fitofarmaci, rivolta a tutti i portatori di interesse europei, cittadini compresi. Per partecipare è sufficiente rispondere ad un questionario in lingua inglese disponibile qui, fino al **12 febbraio 2018** - <https://ec.europa.eu/info/consultations/public-consultation>



### ARRIVA IL BONUS VERDE CON LA LEGGE DI BILANCIO 2018.

Nel pacchetto della manovra di **Bilancio 2018** è citato anche il **bonus verde**, ovvero una detrazione **Irpef del 36%** sulle **spese sostenute per la sistemazione di giardini, terrazzi, coperture, entro un limite massimo di spesa di 5mila euro** per ogni unità immobiliare, da ripartire in 10 quote annuali di pari importo. Sono comprese nelle agevolazioni la sistemazione a verde di aree scoperte private di edifici esistenti, unità immobiliari, pertinenze o recinzioni, impianti di irrigazione e realizzazione di pozzi; la realizzazione di coperture a verde e di giardini pensili. Fonte e per maggiori informazioni: <https://www.fiscoetasse.com/approfondimenti/12898-bonus-verde-la-novita-della-legge-di-bilancio-2018.html>





### AMAZON HA BREVETTATO UN NUOVO SERVIZIO PER VENDERE PIANTE E FIORI.

Il colosso on-line **Amazon** ha brevettato (brevetto US 9,779,442 BI rilasciato il 3/10/2017) una nuova app dedicata alla vendita di **piante e fiori**, con la quale, tramite una semplice fotografia scattata alle piante del giardino, è possibile scoprire tutte le informazioni relative: nome scientifico, specie, note di coltivazione etc... e, successivamente acquistarle on-line, naturalmente su **Amazon**. L'azienda sta pensando di allargare l'applicazione anche al cibo e prodotti alimentari. Per maggiori informazioni e fonte: <https://modernfarmer.com/2017/12/amazon-patent-garden-service-help-grow-food/>; <https://www.growertalks.com/Newsletters/View/?article=2416>; <http://pdfpiw.uspto.gov/>

## EVENTI REGIONALI

31 gennaio h 16.30



### CONFERENZA STAMPA DI PRESENTAZIONE EUROFLORA 2018 – Salone di rappresentanza di Palazzo Tursi - Genova

Conferenza stampa di presentazione di **Euroflora 2018**, la **XI Esposizione Internazionale dei Fiori e delle Piante Ornamentali** che si terrà dal **21 aprile al 6 maggio 2018 al Parco di Nervi, Genova**.

Per maggiori informazioni: [comunicazione@euroflora2018.it](mailto:comunicazione@euroflora2018.it)

2 - 4 febbraio

### AGRUMARE – Finale Ligure (Sv)

Festa del pernambuco e degli agrumi del Finalese all'interno del progetto **Mare d'Agrumi**. Nella giornata del **2 febbraio** si terrà anche un convegno dedicato a **Giorgio Gallesio**.

Per maggiori informazioni: <https://www.facebook.com/events/402520823517465/>

## EVENTI ITALIANI

27 - 28 gennaio

### "GLI ELLEBORI, FIORI D'INVERNO" – Studio Arti Floreali - Roma

Seminario di acquerello botanico tenuto da **Maria Rita Stirpe**.

Per maggiori informazioni: [www.mariaritastirpe.it](http://www.mariaritastirpe.it); [info@mariaritastirpe.it](mailto:info@mariaritastirpe.it)

27 gennaio,  
3 e 10 febbraio

### CORSI AMATORIALI DI GIARDINAGGIO – Accademia Italiana del Giardino – Pistoia

Serie di corsi dedicati alla manutenzione del giardino.

Per maggiori informazioni: <http://www.accademiadelverde.it/gallery/corsi/18-corsi-amatoriali-gen-feb.pdf>

27 gennaio,  
3 e 17 febbraio

### CORSO DI POTATURA ROSE – MondoRose – Pontassieve (Fi)

Serie di corsi dedicati alla potatura delle rose diviso in due categorie:

**principianti:** rivolto a "giardinieri in erba" con scarsa o nessuna esperienza, che si terranno sabato 27 Gennaio e sabato 3 e 17 febbraio dalle ore 9,30 alle 16,30; **perfezionamento:** sabato 10 e venerdì 16 febbraio dalle ore 9,30 alle 16,30. Per maggiori informazioni: <http://www.mondorose.it/>

10 e 16 febbraio

## EVENTI ESTERO

30 - 31 gennaio

### NJ PLANTS – Edison Convention Center, Edison, New Jersey (USA)

Mostra-mercato professionale florovivaistica. Info: [www.njplantshow.com](http://www.njplantshow.com); [njnla.director@gmail.com](mailto:njnla.director@gmail.com)

30 - 31 gennaio

### UTAH GREEN INDUSTRY CONFERENCE AND TRADESHOW – South Towne Expo Center, Sandy, Utah (USA)

Conferenza e mostra professionale florovivaistica. Info: [www.utahgreen.org](http://www.utahgreen.org); [utgreen2@aol.com](mailto:utgreen2@aol.com)

30 gennaio -  
1 febbraio

### VIVERALIA – Institucion Ferial Alicantina – Elche (Spagna)

Mostra-mercato internazionale sul florovivaismo, giardinaggio e paesaggismo.

Info: <http://www.feria-alicante.com/ferias/viveralia-2018/>

31 gennaio -  
2 febbraio

### ILANDSCAPE – The Renaissance Schaumburg Convention Center and Hotel, Schaumburg, Illinois (USA)

Conferenza dedicata al paesaggismo, giardinaggio e florovivaismo.

Info: [www.ilandscape.com](http://www.ilandscape.com); [information@ilca.net](mailto:information@ilca.net)

2 - 11 febbraio

### GREAT BIG HOME AND GARDEN – Cleveland's IX Center (USA)

Mostra-mercato professionale florovivaistica e di giardinaggio. Info: <https://greatbighomeandgarden.com/>

7 - 11 Febbraio

### NORTHWEST FLOWER & GARDEN SHOW – Washington State Convention and Trade Center – Seattle (USA)

Mostra-mercato professionale florovivaistica e di giardinaggio. Info: [www.gardenshow.com](http://www.gardenshow.com)

## PANORAMICA



### IL PROGETTO "KILOMETRO VERDE".

Il **masterplan del Kilometro Verde** ha come obiettivo la valorizzazione paesaggistico-ambientale del tratto **dell'autostrada A1** nelle vicinanze di **Parma**, al fine di dare un contributo in termini di mitigazione dell'inquinamento, aumento della biodiversità e maggiore resilienza della cintura periurbana. In pratica prevede la creazione di una fascia verde con alberi, arbusti e prati capace di limitare l'impatto dei gas di scarico prodotto dall'autostrada. Vista la presenza di numerose e importanti aziende italiane nella zona, il masterplan propone la valorizzazione delle sedi aziendali con la progettazione di un grande business park. Dal punto di vista scientifico, il progetto comprende infine una campagna di monitoraggio per misurare gli effetti benefici del verde sulla rimozione degli inquinanti. Il **masterplan del Kilometro Verde** è stato commissionato da **Davines** e sviluppato con la collaborazione di **Stefano Mancuso dell'Università di Firenze, Direttore del LINV International Laboratory of Plant Neurobiology**. Per maggiori informazioni:

<http://www.studiobellesi.com/it/progetto/masterplan-kilometro-verde> ;

<http://www.georgofili.info/detail.aspx?id=4546>



### UN MASTER ALL'UNIVERSITÀ DI TERAMO SU AMBIENTE E AREE PROTETTE.

Aperte le iscrizioni all'**Università degli Studi di Teramo** per il **Master di I° livello GESLOPAN - Gestione dello Sviluppo Locale nei Parchi e nelle Aree Naturali**, è organizzato con una collaborazione interdisciplinare dalle **Facoltà di Medicina Veterinaria, di Bioscienze e Tecnologie Agro-Alimentari e Ambientali, di Scienze Politiche e di Scienze della Comunicazione**, e rappresenta il frutto della condivisione di idee e progetti tra il mondo della ricerca, le amministrazioni locali, gli enti gestori e le imprese operanti nelle aree protette. Ha il patrocinio di **AIDAP, Federparchi e WWF Italia**. Si rivolge a chi vuole attivare percorsi di sviluppo sostenibile, creando imprese verdi ed innovative nella valorizzazione delle produzioni locali di qualità e nei servizi, o facendosi promotore di sviluppo come consulente, animatore e progettista in collaborazione con gli Enti gestori delle aree protette. Le competenze naturalistiche, zoo-agro-alimentari, sociologiche ed economico-giuridiche si uniscono agli strumenti necessari a concretizzare la propria progettualità (start-up di impresa, fund raising, project management), consentono di operare in modo concreto e innovativo. Si svolge su cinque moduli residenziali di una settimana, ognuno localizzato in una diversa area protetta; novità dell'edizione 2017/18 il **Modulo "Green-Up! Comunicazione Interpersonale nello sviluppo del marketing territoriale e turistico-ambientale"**. Scadenza iscrizioni: **28 febbraio 2018**

Per maggiori informazioni: [http://www.unite.it/UniTE/Master\\_corsi\\_di\\_formazione\\_2017\\_2018/](http://www.unite.it/UniTE/Master_corsi_di_formazione_2017_2018/)

**Redazione: Centro Regionale Servizi per la Floricoltura (CSF) ;**

Via Quinto Mansuino, 12 - 18038 Sanremo (IM) ;

Tel 0184 5151056-8 fax 0184 5151077 ;

e-mail: [csf@regione.liguria.it](mailto:csf@regione.liguria.it) ; SKYPE: csf\_regioneliguria ;

Facebook: <https://www.facebook.com/agriligurianet>

